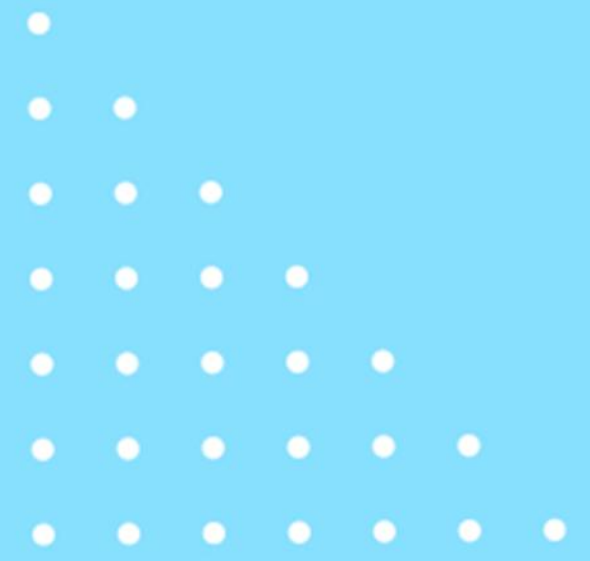




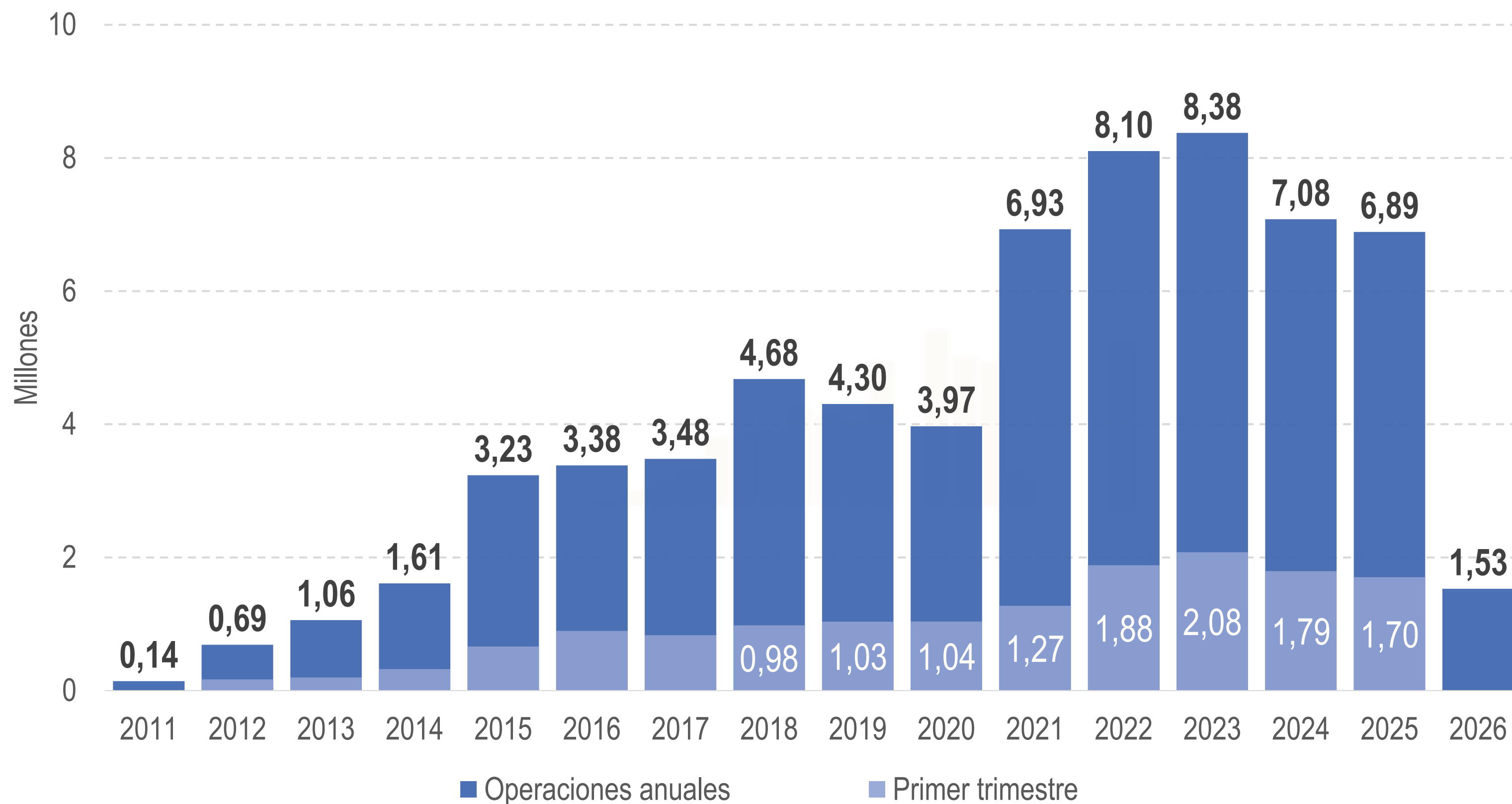
DATA FLASH 2026-005

PORTABILIDAD NUMÉRICA MÓVIL



Las portaciones móviles disminuyen 10,3% en el primer trimestre de 2026

Operaciones de portación por año (Agosto 2011 – Marzo 2026)



En Colombia se han realizado, hasta el mes de marzo de 2026, un acumulado de **65,8 millones** de operaciones de portación desde que se implementó la medida en 2011.

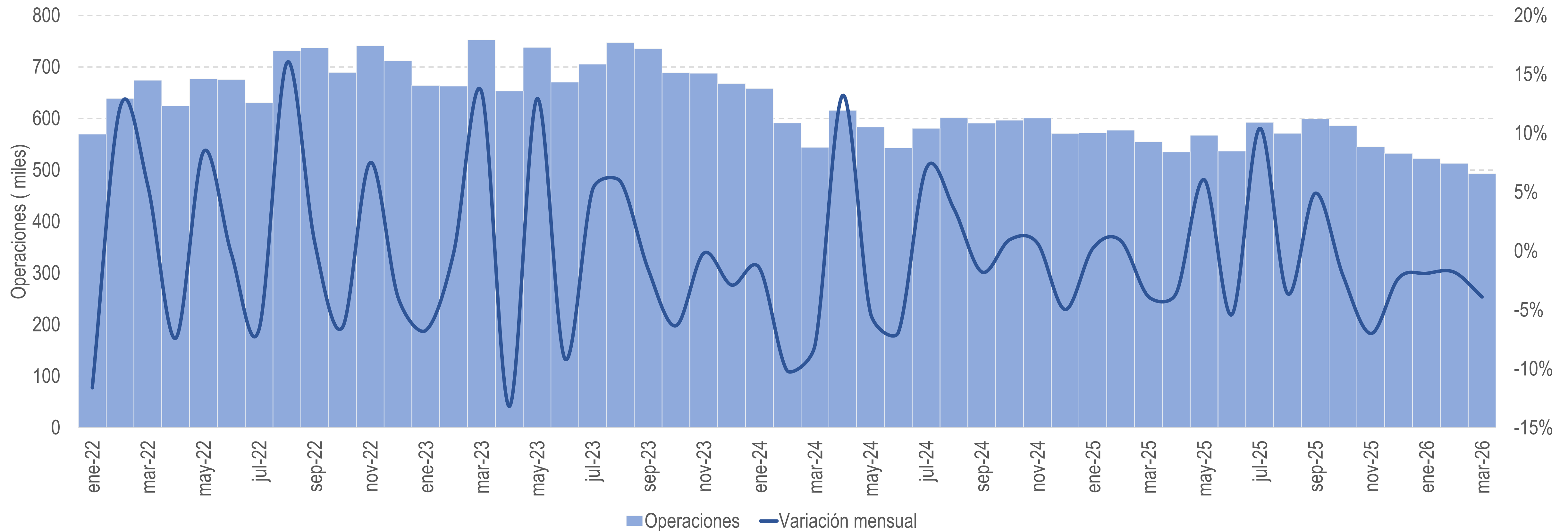
Durante el primer trimestre de 2026, se registraron 1,5 millones de portaciones, lo que representa una disminución de 10,3% frente al mismo periodo de 2025.

Fuente: Información reportada por los proveedores en cumplimiento de lo establecido en el numeral 2.6.2.5.2.4. del artículo 2.6.2.5 de la Resolución CRC 5050 de 2016.
Nota: Versión interactiva de la gráfica en Postdata.



Pd La tasa de portaciones en marzo de 2026 disminuyó 11,1 % frente al año anterior


Operaciones y variaciones mensuales (Enero 2022 - Marzo 2026)

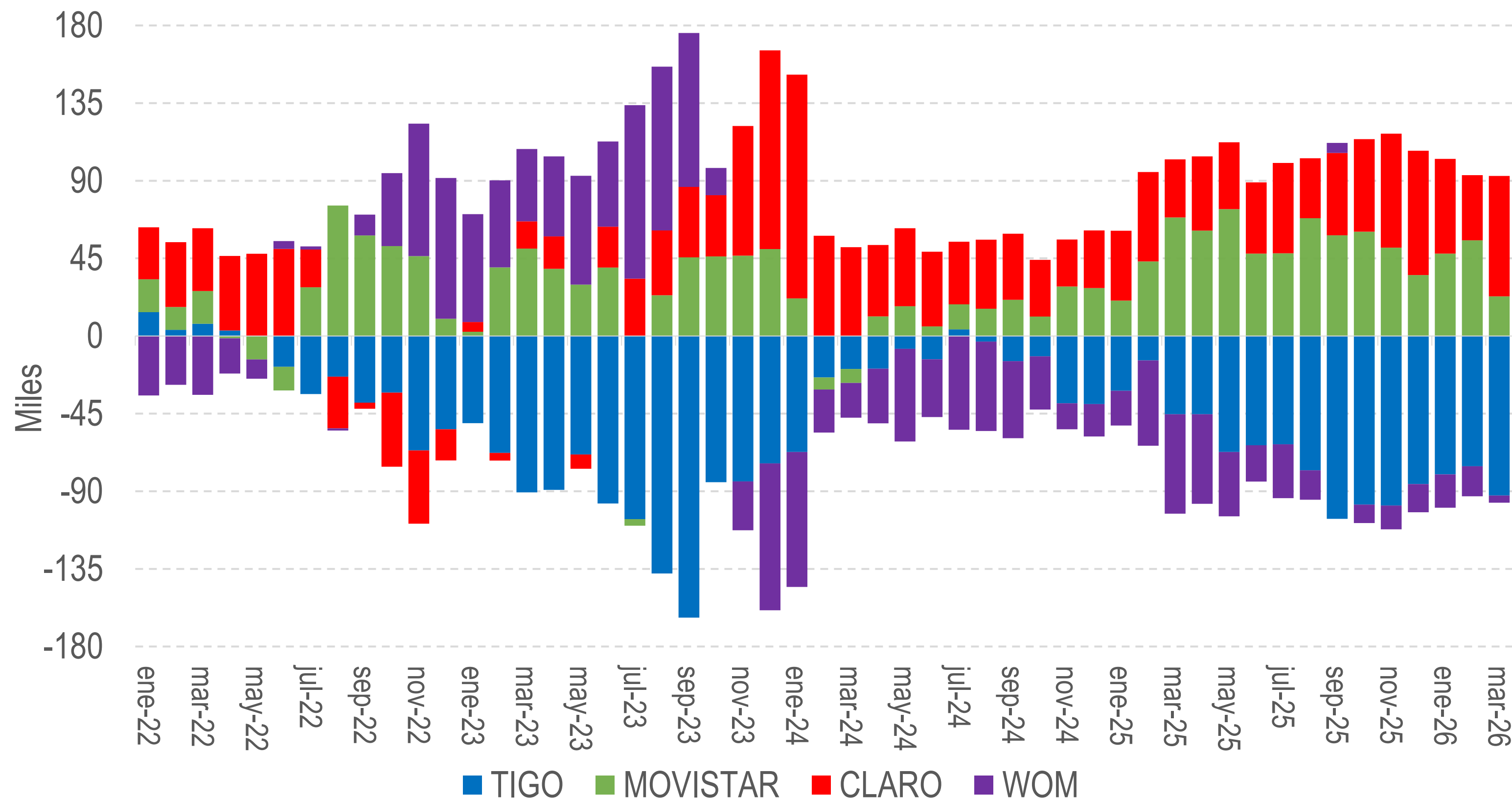


Fuente: Información reportada por los proveedores en cumplimiento de lo establecido en el numeral 2.6.2.5.2.4. del artículo 2.6.2.5 de la Resolución CRC 5050 de 2016.
 Nota: Versión interactiva de la gráfica en Postdata589-681.

TIGO y WOM presentan resultados netos negativos

Resultados Netos¹ OMR² (Enero 2022 – Marzo 2026)

Operador	Resultados netos (miles)		Variación
	2025-1T	2026-1T	
 Claro	126,4	▲ 162,5	29,1%
 movistar	132,5	▼ 126,2	-4,8%
 WOM	-127,2	▲ -41,1	67,8%
 tigo	-91,2	▼ -248,1	-172,0%



Fuente: Información reportada por los proveedores en cumplimiento de lo establecido en el numeral 2.6.2.5.2.4. del artículo 2.6.2.5 de la Resolución CRC 5050 de 2016.

Nota: Versión interactiva de la gráfica en Postdata.

1. Los resultados netos corresponden a la diferencia entre lo que un operador recibe y lo que dona en cuanto a operaciones de portación.

2. Operadores Móviles de Red: Claro, Movistar, Tigo y WOM.

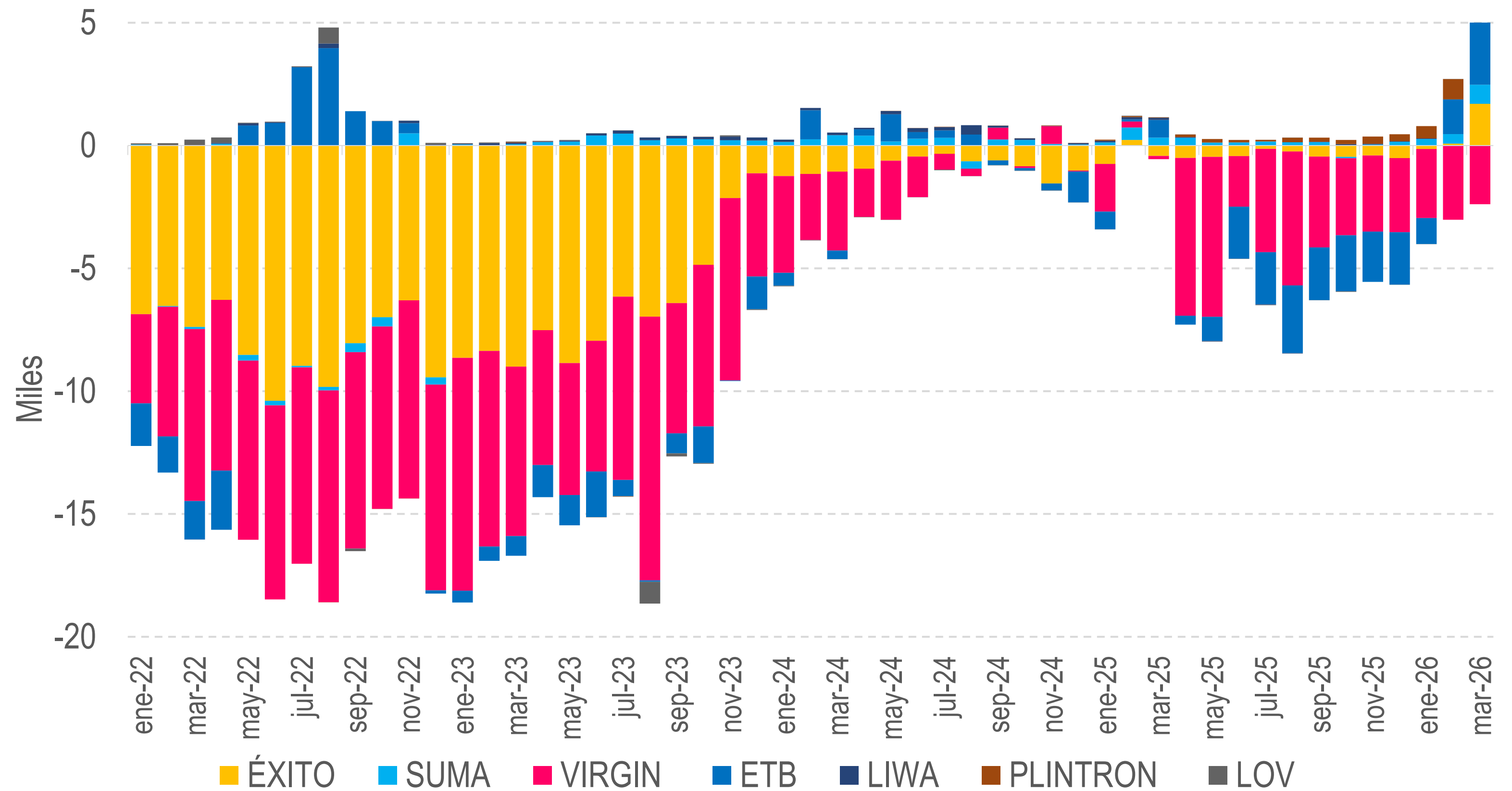


ETB, Éxito y Suma obtuvieron resultados netos positivos en 2026-1T



Resultados Netos OMV³ (Enero 2022 - Marzo 2026)

Operador	Resultados netos (miles)		Variación
	2025-1T	2026- 1T	
	0,1	▲ 3,3	3.584,4%
	0,1	▲ 2,1	1.932,4%
	-0,9	▲ 1,6	273,8%
	1,0	▲ 1,4	49,4%
	0,2	▼ 0,1	-52,4%
	-1,8	▼ -8,2	-348,6%



Fuente: Información reportada por los proveedores en cumplimiento de lo establecido en el numeral 2.6.2.5.2.4. del artículo 2.6.2.5 de la Resolución CRC 5050 de 2016.

Nota: Versión interactiva de la gráfica en Postdata.

3. Operadores Móviles Virtuales: Virgin, ETB, Logística Flash, Almacenes Éxito, Suma Móvil, Setroc y LOV. 4. El 28 de enero TIGO anuncio la desconexión de Flash Mobile. El 1 de febrero Flash Mobile anuncia la suspensión indefina de servicios. El 22 de junio Flash Mobile anuncia la terminación contractual con TIGO como OMV.



MOVISTAR tiene resultado netos positivos con los demás OMR

Resultados netos de portabilidad numérica móvil origen - destino

CLARO obtuvo resultados netos positivos con TIGO (165,1 mil) y WOM (11,1 mil), y negativos con MOVISTAR (-14,6 mil).

MOVISTAR obtuvo resultados netos positivos con CLARO (14,6 mil), TIGO (64,1 mil) y WOM (45,7 mil).

TIGO obtuvo resultado neto negativo con CLARO (-165,1 mil), MOVISTAR (-64,1 mil) y WOM (15,6).

WOM presentó resultados netos positivos con TIGO (15,6) y negativos con MOVISTAR (-45,8 mil) y CLARO (-11,1).

		RECEPTOR (miles de portaciones)				
		CLARO	MOVISTAR	TIGO	WOM	OTROS
DONANTE	CLARO		14,6	-165,1	-11,1	-1,0
	MOVISTAR	-14,6		-64,1	-45,8	-1,7
	TIGO	165,1	64,1		15,6	3,3
	WOM	11,1	45,7	-15,6		0,2
	OTROS	1,0	1,7	-3,3	-0,2	

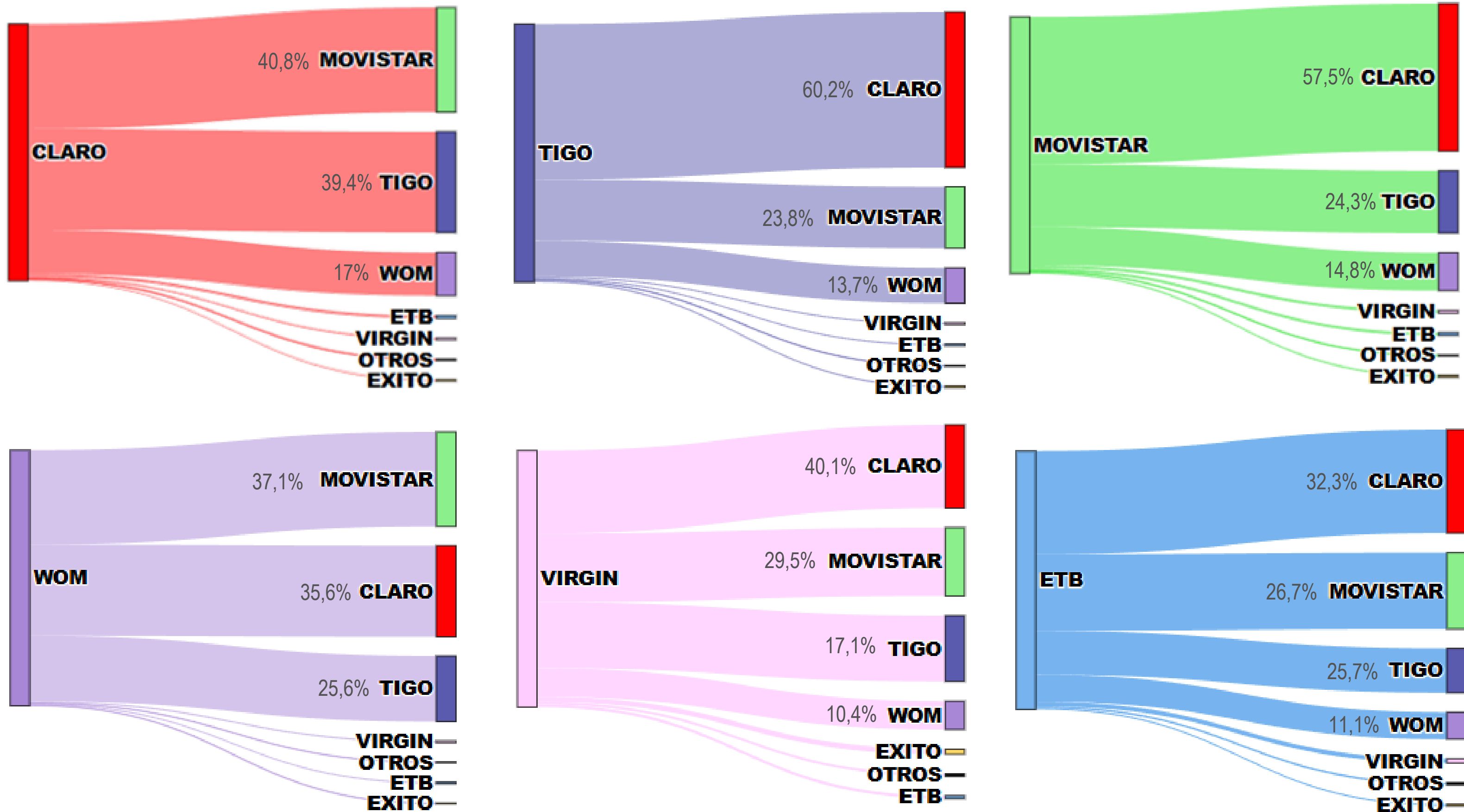
Fuente: Información reportada por los proveedores en cumplimiento de lo establecido en el numeral 2.6.2.5.2.4. del artículo 2.6.2.5 de la Resolución CRC 5050 de 2016.

Nota: Versión interactiva de la gráfica en Postdata.



Claro es el principal destino en las operaciones de portación

Origen - Destino de las operaciones de portación



CLARO es el principal operador de destino de portación para los usuarios de TIGO (60,2%), MOVISTAR (57,5%) y ETB (40,1%).

Para WOM, el principal destinatario es MOVISTAR (37,1%).

Fuente: Información reportada por los proveedores en cumplimiento de lo establecido en el numeral 2.6.2.5.2.4. del artículo 2.6.2.5 de la Resolución CRC 5050 de 2016.
Nota: Versión interactiva de la gráfica en Postdata.



Tigo fue el operador con mayor número de operaciones de portación como operador donante

Operaciones de portación por proveedor donante

Los OMR registraron, en 2026-1T, un acumulado de **1,5 millones** de operaciones de portación en calidad de donante, lo que representa una caída de **-7,6%** con respecto al primer trimestre de año anterior (**1,6 millones**).

Los OMV, durante 2026-1T, registraron **39,9 mil** operaciones de portación en calidad de donante, es decir, presentaron una caída de **-57,5%**, respecto al mismo trimestre en el año anterior (**93,9 mil.**)

Operadores	Operaciones en miles		Variación
	2025-1T	2026-1T	
	449,6	▲ 552,8	20,3, %
	487,5	▼ 425,5	-12,7, %
	312,7	▼ 276,2	-11,7, %
	350,9	▼ 234,3	-33,2, %
	30,5	▼ 20,1	-34,4, %
	15,4	▼ 10,0	-33,9, %
	8,1	▼ 8,1	-0,1, %
	0,6	▲ 0,8	29,1, %
	0,1	▲ 0,5	528,2, %
	0,3	▼ 0,3	-7,9, %

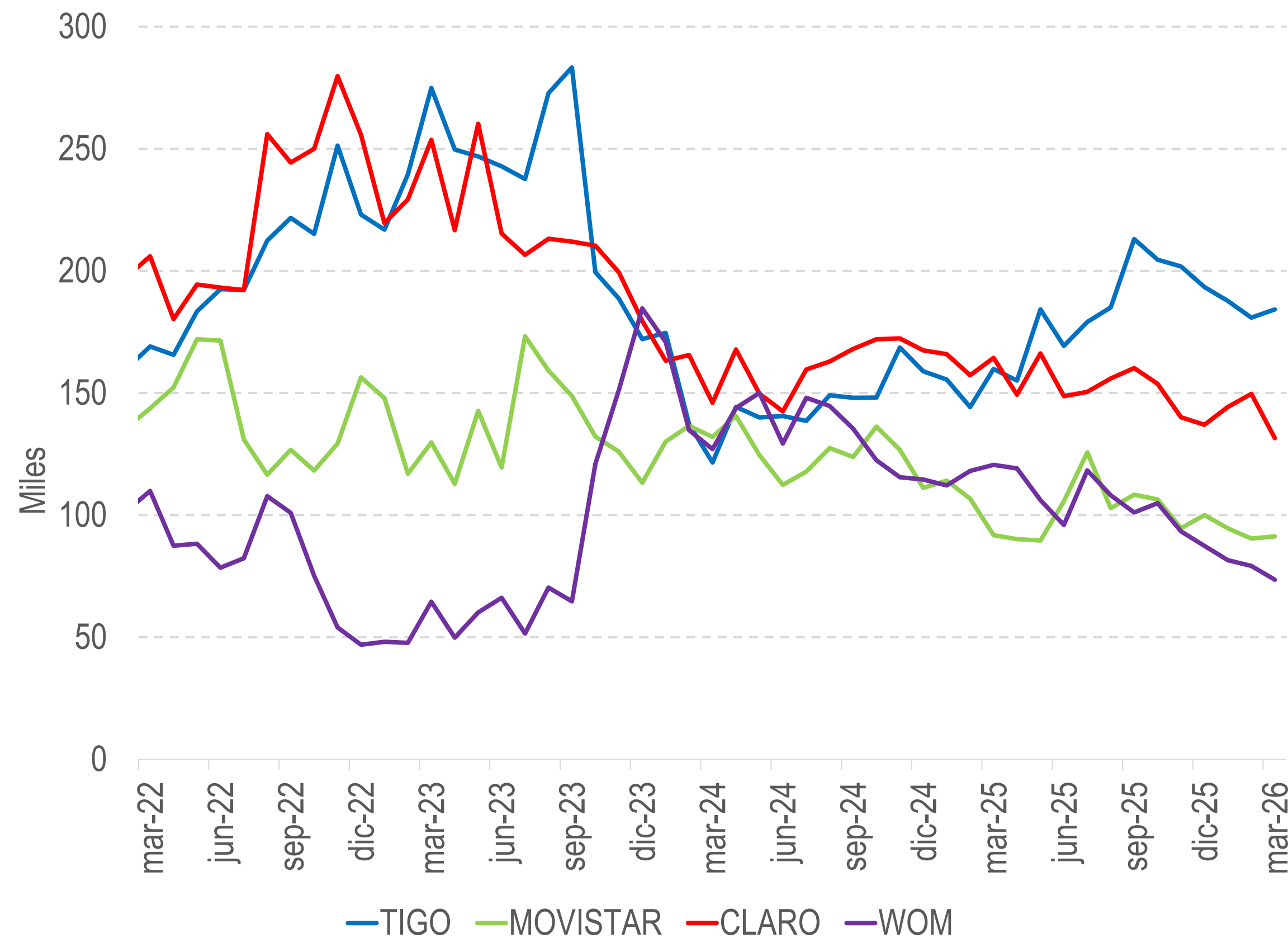
Fuente: Información reportada por los proveedores en cumplimiento de lo establecido en el numeral 2.6.2.5.2.4. del artículo 2.6.2.5 de la Resolución CRC 5050 de 2016.

Nota: Versión interactiva de la gráfica en Postdata.

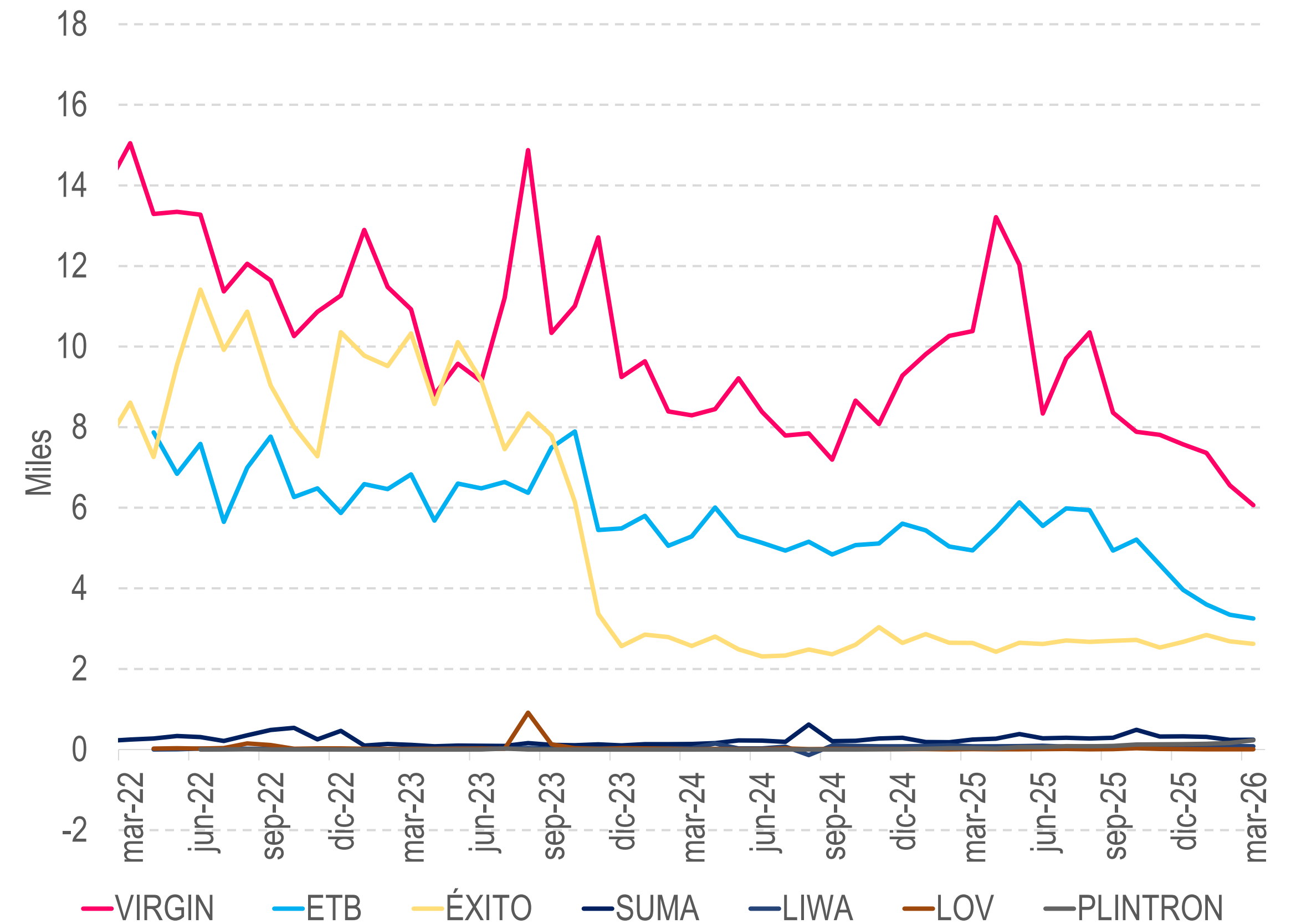


Pd Operaciones de portación por proveedor donante

Operaciones de portación OMR



Operaciones de portación OMV⁵



Fuente: Información reportada por los proveedores en cumplimiento de lo establecido en el numeral 2.6.2.5.2.4. del artículo 2.6.2.5 de la Resolución CRC 5050 de 2016.

Nota: Versión interactiva de la gráfica en Postdata.

5. No se incluya a Flash Mobile, operador que el 22 de junio de 2025 anunció la terminación contractual con TIGO, su OMR.

Claro se mantuvo como el operador con el mayor número de operaciones de portación

Operaciones de portación por proveedor receptor

Operador	Operaciones en miles		Variación
	2025-1T	2026-1T	
	613,5	▼ 588,1	-4,2%
	445,2	▼ 402,4	-9,6%
	368,4	▼ 304,7	-17,3%
	223,6	▼ 193,3	-13,6%
	15,4	▼ 13,5	-12,5%
	28,6	▼ 11,8	-58,9%
	7,2	▲ 9,8	35,7%
	0,2	▼ 2,6	1.294,6%
	1,6	▲ 2,2	41,4. %
	0,5	▼ 0,4	-28,8%

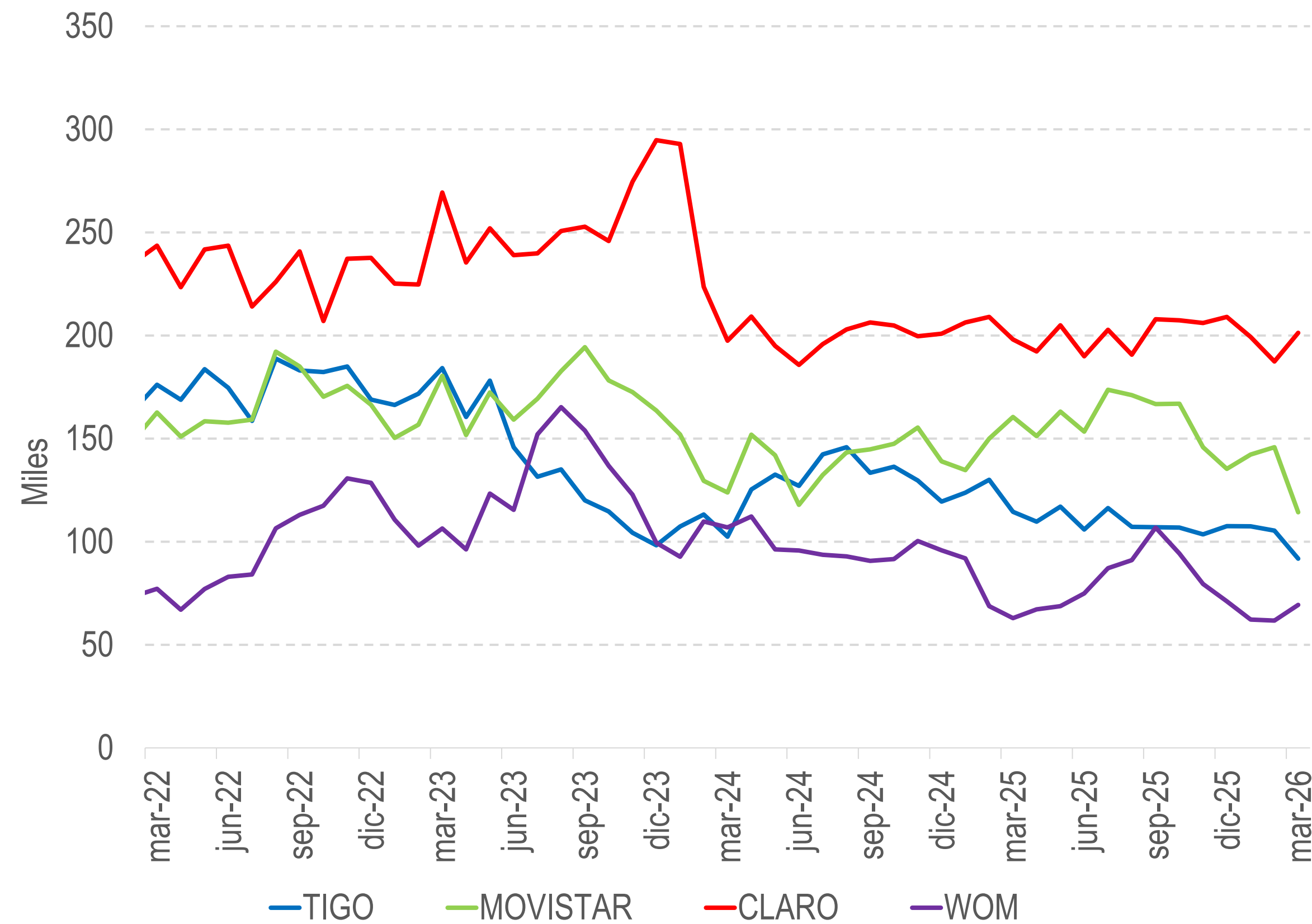
En el primer trimestre de 2026, los OMR registraron 1,49 millones de operaciones de portación en calidad de receptor, lo que representó una caída de 9,8% frente al mismo periodo del año anterior (2025-1T).

Los OMV, durante el primer trimestre de 2026, registraron 40,3 mil operaciones en calidad de receptor, lo que representó una disminución de 25,2% frente al mismo periodo del año anterior (2025-1T)

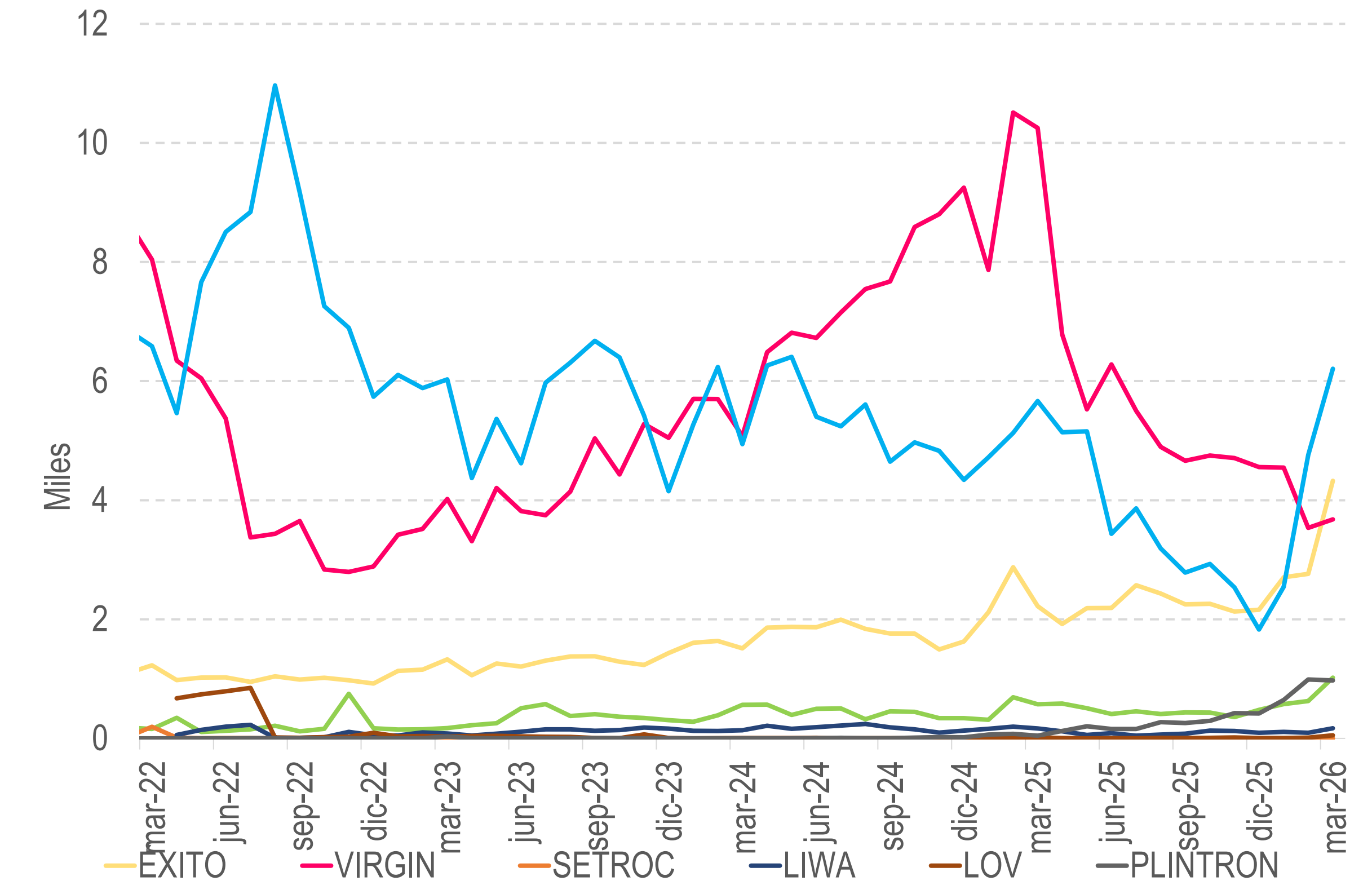


Pd Operaciones de portación por proveedor receptor

Operaciones de portación OMR



Operaciones de portación OMV



Fuente: Información reportada por los proveedores en cumplimiento de lo establecido en el numeral 2.6.2.5.2.4. del artículo 2.6.2.5 de la Resolución CRC 5050 de 2016.
 Nota: Versión interactiva de la gráfica en Postdata.

La portabilidad representó el 17,3% del total de líneas retiradas para los OMR en el primer trimestre de 2026

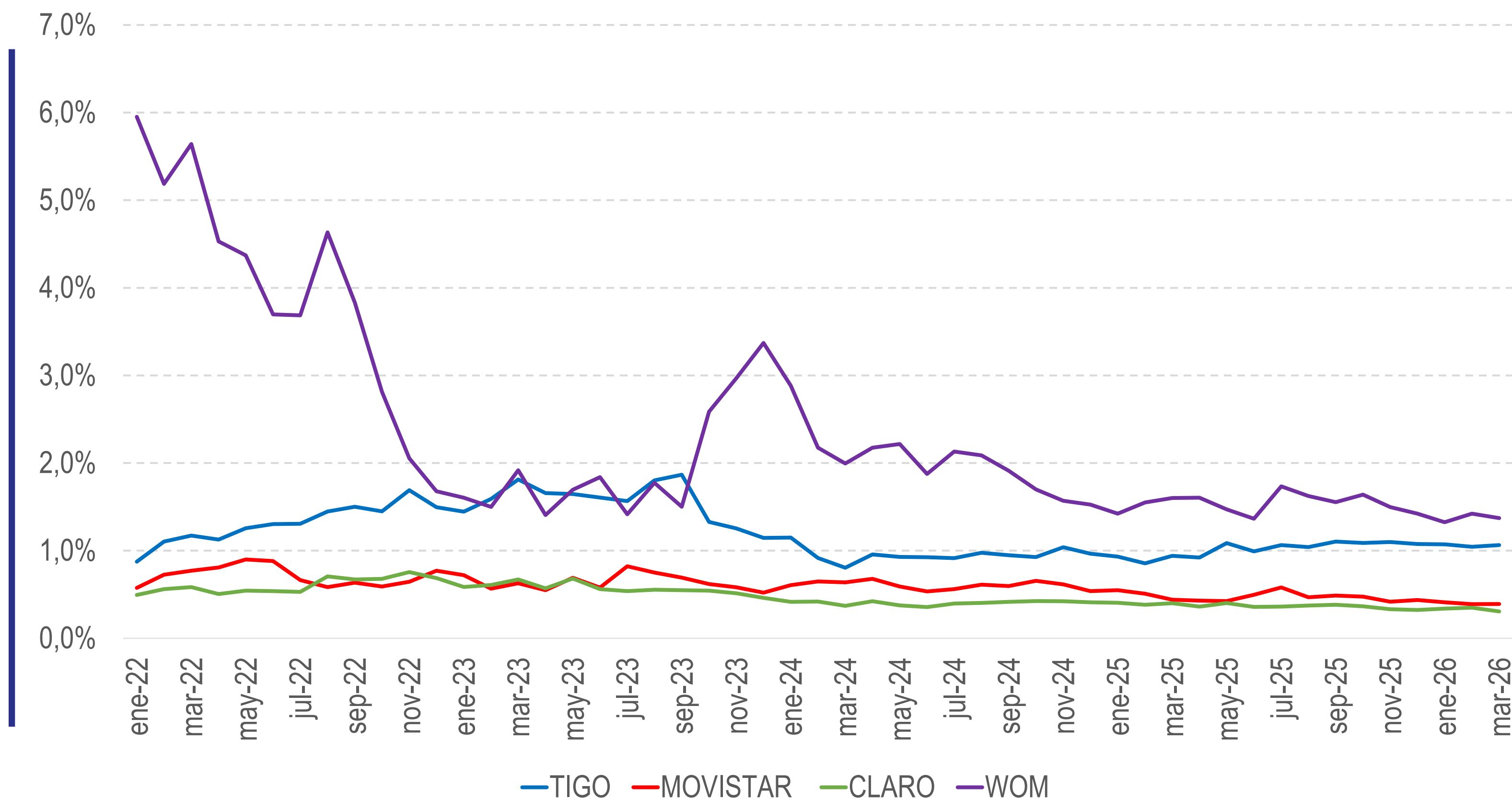
Tasa de churn por portaciones - OMV

En el primer trimestre de 2026, la tasa de churn por portaciones⁶ se comportó de la siguiente manera:

- CLARO: 0,31%
- MOVISTAR: 0,39%
- TIGO: 1,1%
- WOM: 1,4%

La participación relativa, para cada operador, de las portaciones dentro del total de líneas retiradas fue la siguiente⁷:

- WOM: 13,7%
- MOVISTAR: 20,3%
- CLARO 24,1%
- TIGO: 14,7%



Fuente: Cálculos CRC con base en el Formato 1.1 de la Resolución MINTIC 175 de 2021 y la información reportada por los proveedores en cumplimiento de lo establecido en el numeral 2.6.2.5.2.4. del artículo 2.6.2.5 de la Resolución CRC 5050 de 2016.

6. La tasa de churn por portaciones se calcula dividiendo la cantidad de portaciones como donante en el periodo entre la cantidad líneas al inicio del periodo.

7. Promedio mensual, en el primer trimestre de 2025, de la cantidad de portaciones como donante entre la cantidad de líneas retiradas.



La portabilidad representó el 34,5% del total de líneas retiradas para los OMV en el primer trimestre de 2026

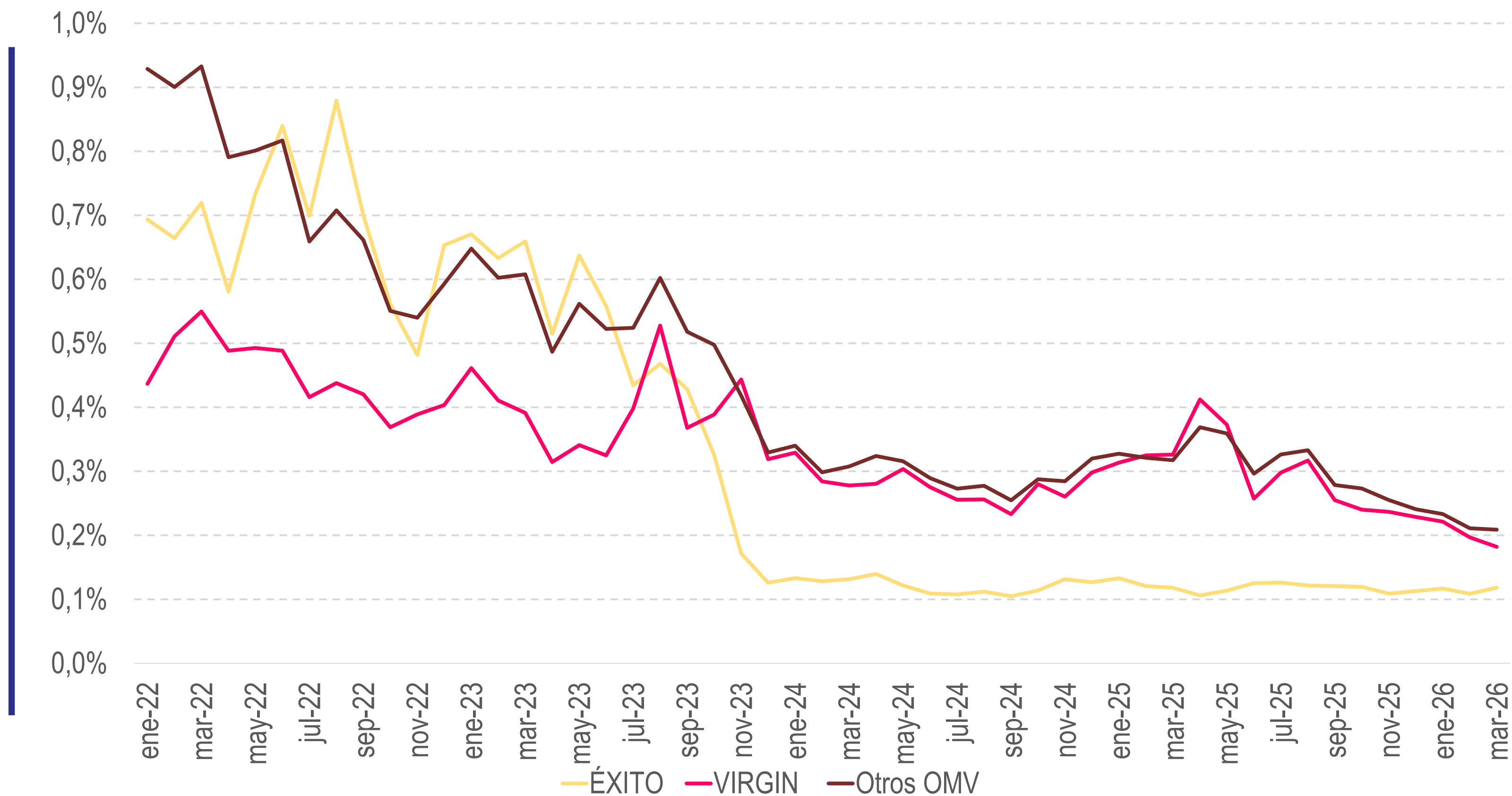
Tasa de churn por portaciones - OMV

En el tercer trimestre de 2026, la tasa de churn por portaciones⁸ se comportó de la siguiente manera:

- ÉXITO : 0,12%
- ETB: 1,9%
- VIRGIN: 0,18%

La participación relativa, para cada operador, de las portaciones dentro del total de líneas retiradas fue la siguiente⁹:

- ÉXITO : 10,3%
- ETB: 68,6%
- VIRGIN: 54,1%



Fuente: Cálculos CRC con base en el Formato 1.1 de la Resolución MINTIC 175 de 2021 y la información reportada por los proveedores en cumplimiento de lo establecido en el numeral 2.6.2.5.2.4. del artículo 2.6.2.5 de la Resolución CRC 5050 de 2016.

8. La tasa de churn por portaciones se calcula dividiendo la cantidad de portaciones como donante en el periodo entre la cantidad líneas al inicio del periodo.

9. Promedio mensual, en el primer trimestre de 2025, de la cantidad de portaciones como donante entre la cantidad de líneas retiradas.

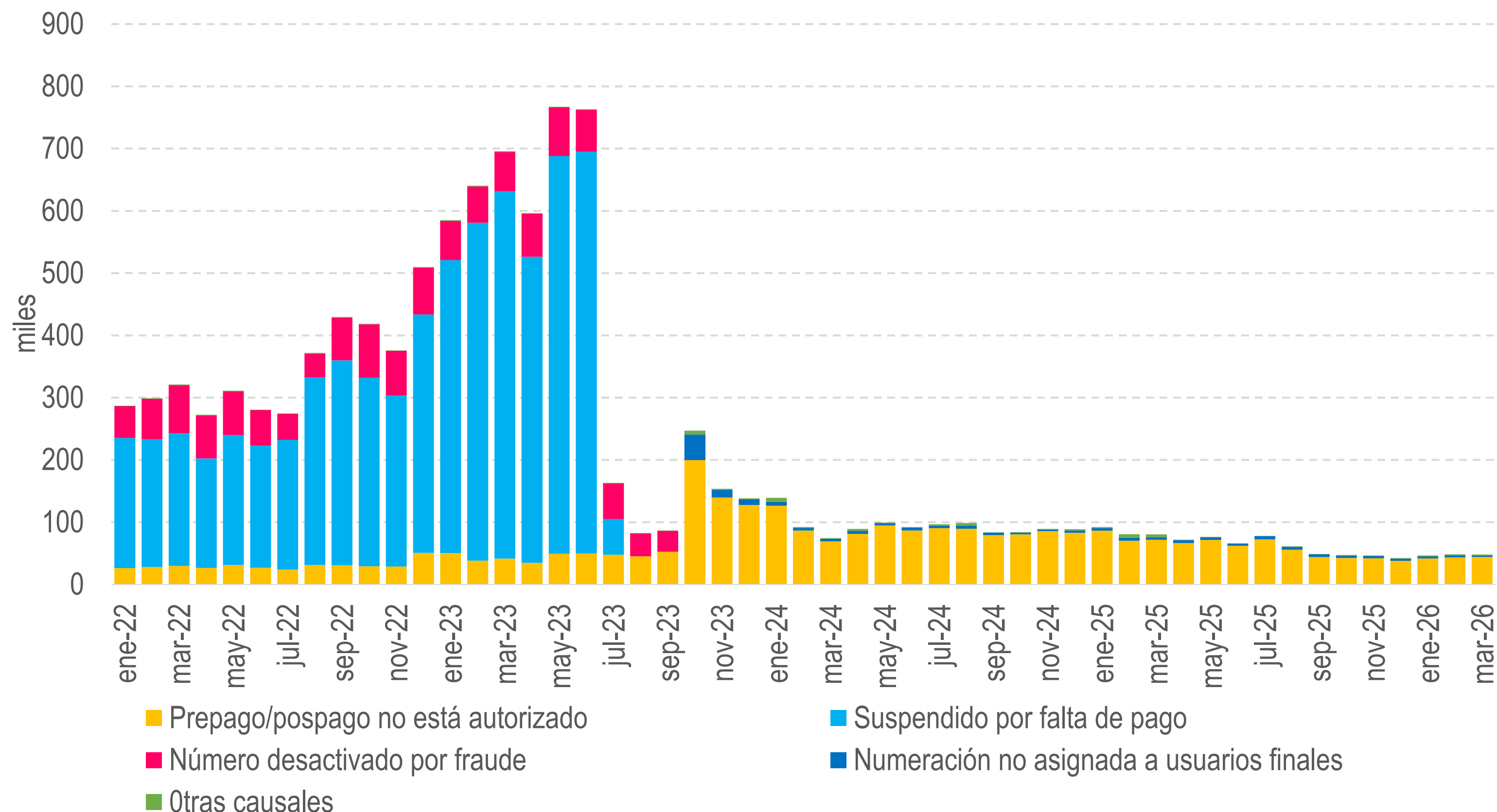


Las operaciones de portación rechazadas disminuyeron 43,6%, frente al primer trimestre de 2025

Cantidad de operaciones de portación rechazadas

En el primer trimestre de 2026 se rechazaron 142,9 mil operaciones de portación, lo que representó una disminución del 43,6 % frente al mismo periodo de 2025.

La principal causa de rechazo de las portaciones está asociada con que el solicitante no era el suscriptor del contrato ni está autorizado (90,7%).



Fuente: Información reportada por los proveedores en cumplimiento de lo establecido en el numeral 2.6.2.5.2.4. del artículo 2.6.2.5 de la Resolución CRC 5050 de 2016.

Nota: Versión interactiva de la gráfica en Postdata.



TIGO es el proveedor donante con mayor número de operaciones rechazadas

Operaciones rechazadas por proveedor donante

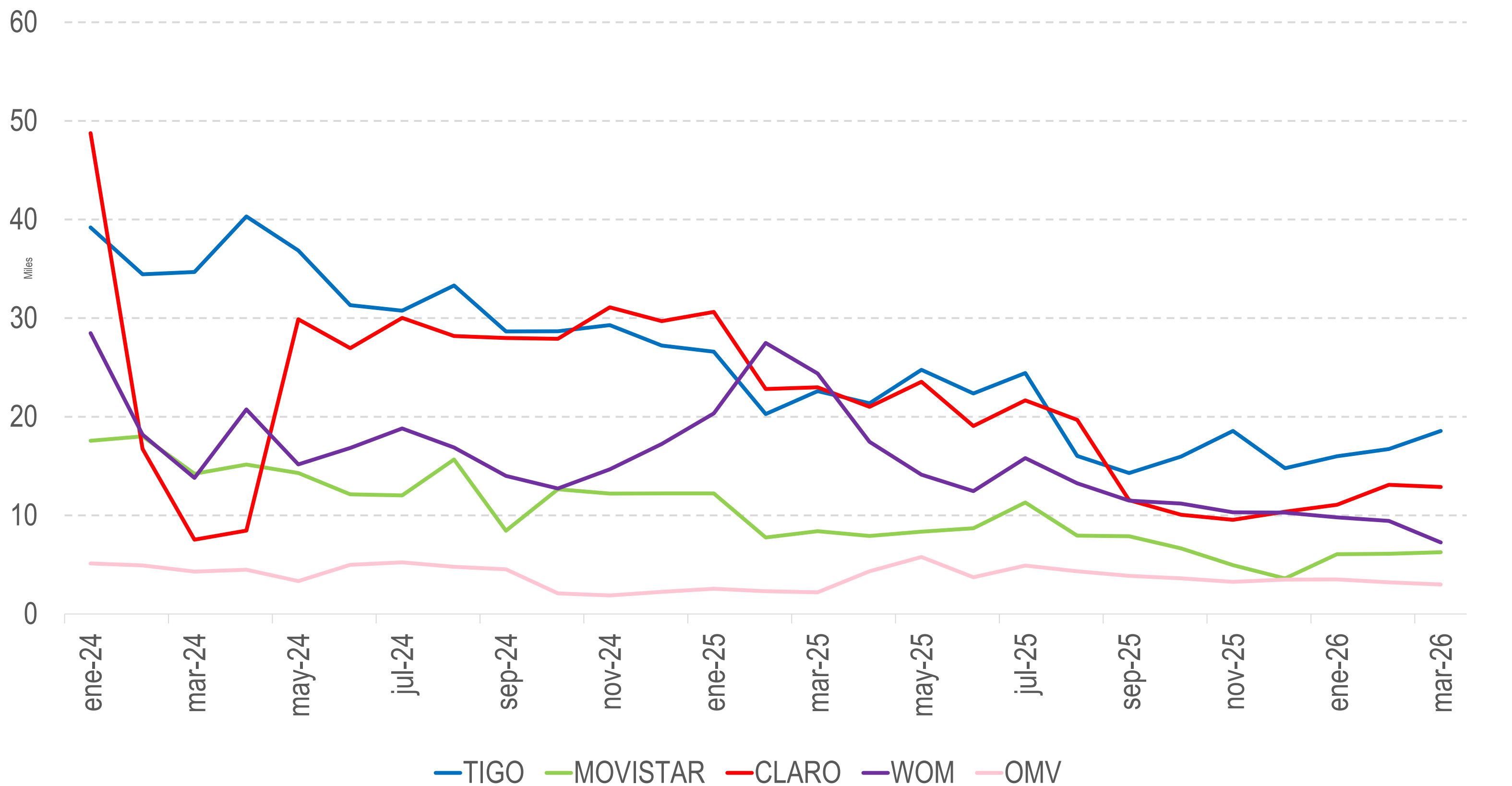
Durante el primer trimestre de 2026, TIGO fue el operador que registró el mayor número de operaciones rechazadas, con un total de 51,2 mil.

Luego se ubica CLARO con 37,1 mil, WOM con 26,6 mil y MOVISTAR con 18,5 mil.

		PROVEEDOR QUE RECHAZA			
		CLARO	MOVISTAR	TIGO	WOM
SOLICITANTE	CLARO		5,6	25,3	6,5
	MOVISTAR	10,1		11,2	7,5
	TIGO	17,1	8,1		11,9
	WOM	9,1	4,1	13,0	
	OTROS	0,8	0,7	1,7	0,6
TOTAL		37,1	18,5	51,2	26,6

Las portaciones rechazadas por OMR disminuyeron un 45,9%

Operaciones de portación rechazadas, por operador donante



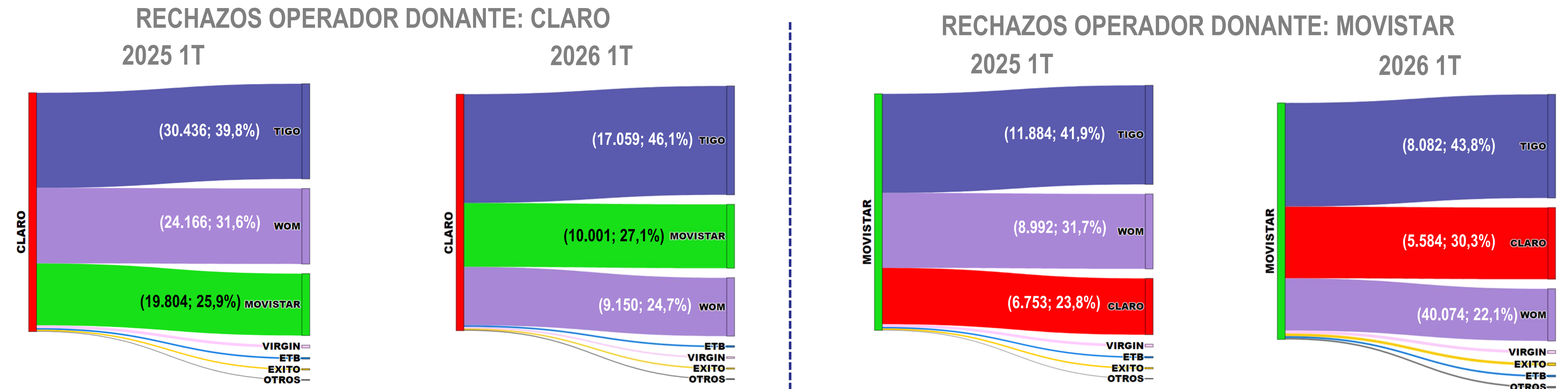
En el primer trimestre 2026, para los OMR en su conjunto, se presentó una caída de 45,9% en la cantidad de operaciones de portación rechazadas, con respecto al primer trimestre del 2025.

Fuente: Información reportada por los proveedores en cumplimiento de lo establecido en el numeral 2.6.2.5.2.4. del artículo 2.6.2.5 de la Resolución CRC 5050 de 2016.
Nota: Versión interactiva de la gráfica en Postdata.



TIGO se mantiene como el operador con la mayor cantidad de operaciones rechazadas provenientes de CLARO y MOVISTAR

Distribución de operaciones rechazadas de portación por operador donante y receptor



CLARO rechazó principalmente solicitudes de portación hacia TIGO, cuya participación pasó de 39,8% en 2025-1T a 46,1% en 2026-1T. WOM redujo su participación de 31,6% a 27,0%.

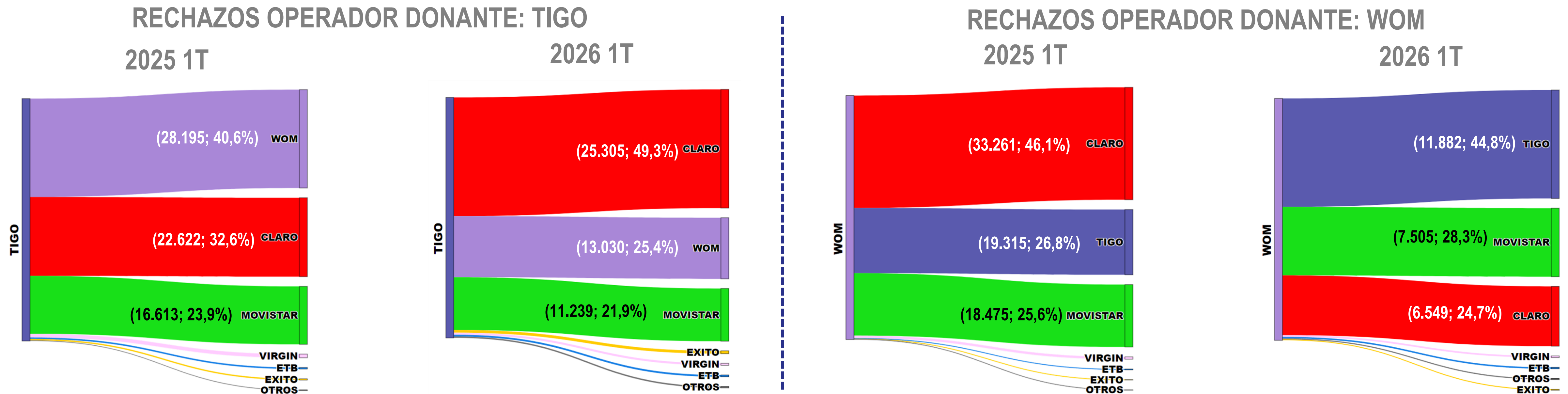
MOVISTAR rechazó principalmente solicitudes de portación hacia TIGO (~42%). Adicionalmente, CLARO aumentó su participación como operador receptor de 23,8% a 30,3%, superando a WOM.

Fuente: Información reportada por los proveedores en cumplimiento de lo establecido en el numeral 2.6.2.5.2.4. del artículo 2.6.2.5 de la Resolución CRC 5050 de 2016.

Nota: Versión interactiva de la gráfica en Postdata.

Pd En TIGO se observa un cambio en el principal operador receptor de rechazos, pasando de WOM en 2025 1T a CLARO en 2026 1T

Distribución de operaciones rechazadas de portación por operador donante y receptor



TIGO rechazó principalmente solicitudes de portación hacia CLARO, que pasó a concentrar el 49,3% del total de rechazos. Esto se explica por la reducción de WOM como operador receptor, cuya participación cayó de 40,6% en 2025 1T a 25,4% en 2026 1T.

WOM rechazó principalmente solicitudes de portación hacia TIGO, operador que concentró el 44,8% del total de rechazos. En contraste, CLARO dejó de ser el principal operador receptor y redujo su participación de 41,9% en 2025 1T a 24,7% en 2026 1T.

Fuente: Información reportada por los proveedores en cumplimiento de lo establecido en el numeral 2.6.2.5.2.4. del artículo 2.6.2.5 de la Resolución CRC 5050 de 2016.
Nota: Versión interactiva de la gráfica en Postdata.



Para más información se pueden consultar los siguientes enlaces:

- [Tablero de Portabilidad Numérica Móvil](#)

Los datos utilizados en este Data Flash pueden ser consultados en los siguientes enlaces:

- [Operaciones de portabilidad numérica móvil](#)

La información presentada en este Data Flash fue consultada el
14 de abril de 2026

- Este Data Flash está disponible en Postdata en el siguiente enlace:

<https://www.postdata.gov.co/dataflash/data-flash-2026-005-portabilidad-numerica-movil>



CRC

COMISIÓN
DE REGULACIÓN
DE COMUNICACIONES

Elaborado por:

Coordinación de Inteligencia y Analítica de Datos

Comisión de Regulación de Comunicaciones

Bogotá D.C. - Colombia