



## Data Flash 2022-011 - Internet fijo

Mayo de 2022

La Comisión de Regulación de Comunicaciones -CRC- presenta el Data Flash 2022-011 sobre Internet fijo, con la información del servicio reportada por los proveedores de este servicio (ISP) con corte a diciembre de 2021, en virtud de lo establecido en los Formatos 1.1 Ingresos y 1.5 de Acceso fijo a Internet, del título de Reportes de Información de la Resolución CRC 5050 de 2016, consultada a través del sistema Colombia TIC el 22 de marzo de 2022.

Este Data Flash está disponible en Postdata a través del siguiente enlace: <https://postdata.gov.co/dataflash/data-flash-2022-011-internet-fijo>

### Datos relevantes

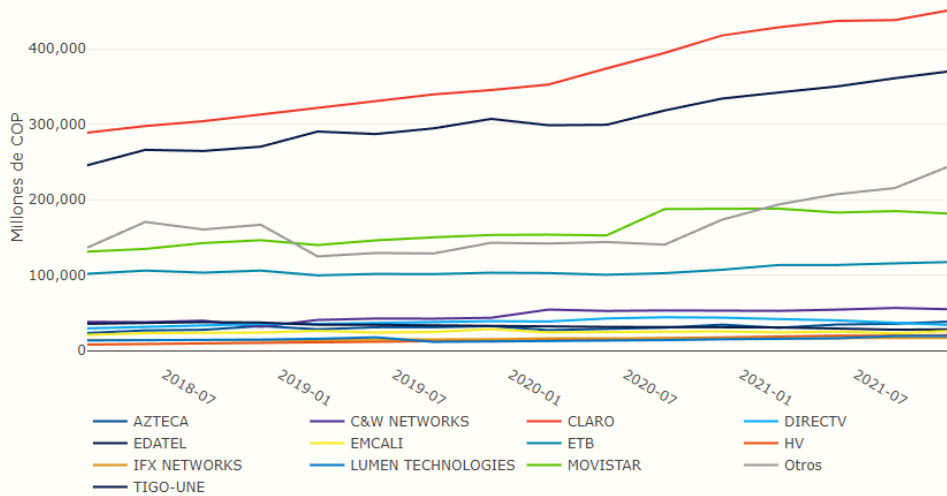
A diciembre de 2021 los accesos de Internet fijo alcanzaron los 8,4 millones, al presentar un incremento de 7,6% frente al mismo mes del año anterior. De manera semejante, los ingresos reportados por este servicio ascendieron a los \$1,6 billones en el cuarto trimestre de 2021, lo que representa un incremento del 10,2% frente al mismo trimestre de 2020.

Por otra parte, para el cuarto trimestre del año 2021 las velocidades promedio de carga y descarga de Internet fijo contratado por los usuarios fueron de 29,2 Mbps y 76,2Mbps, respectivamente, y presentaron crecimientos de 156,1% y 122,4% frente al mismo periodo del año anterior.

### Ingresos

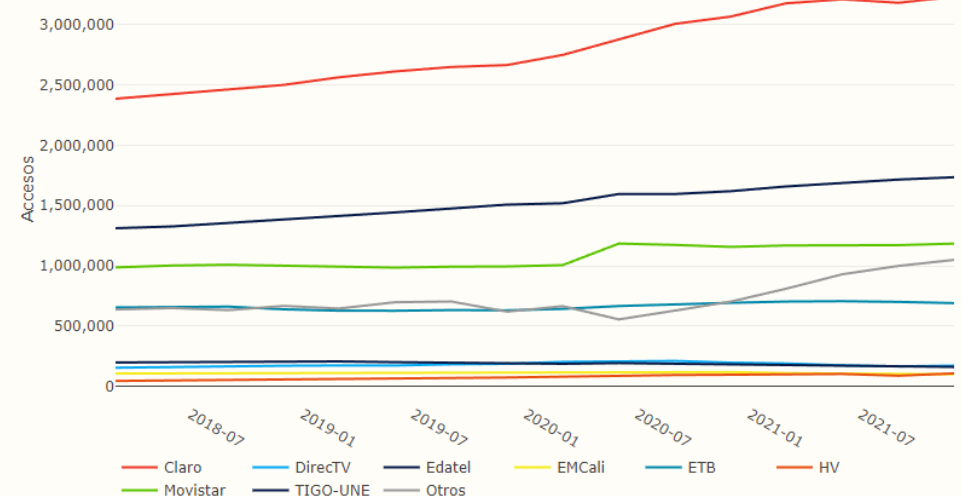
De acuerdo con la información reportada por los operadores, los ingresos de Internet fijo presentaron un crecimiento de 10,2% en el cuarto trimestre de 2021, en comparación con el mismo periodo del año 2020, al llegar a los \$1,6 billones.

Claro, TIGO-UNE y Movistar percibieron el 62,5% del total de los ingresos en el cuarto trimestre del 2021, mientras que las empresas con participaciones inferiores al 1% al 2021-4T de manera agregada alcanzan una participación del 15,3%, lo que se explica por el incremento de los proveedores del servicio en el 2021 al llegar a un total de 772 empresas en comparación con las 588 que reportaban a la CRC al cierre del año 2020.

**Gráfico 1. Ingresos de Internet fijo por operador**


Fuente: Sistema Colombia TIC – Información reportada por los proveedores a través del Formato 1.1 de la Resolución CRC 5050 de 2016.

Notas: Versión interactiva de la gráfica en Postdata.

**Gráfico 2. Accesos de Internet fijo por operador**


Fuente: Sistema Colombia TIC – Información reportada por los proveedores a través del Formato 1.5 de la Resolución CRC 5050 de 2016.

Notas: 1. Los operadores con participaciones de ingresos menores al 1% se agrupan en la categoría Otros. 2. Versión interactiva de la gráfica en Postdata.

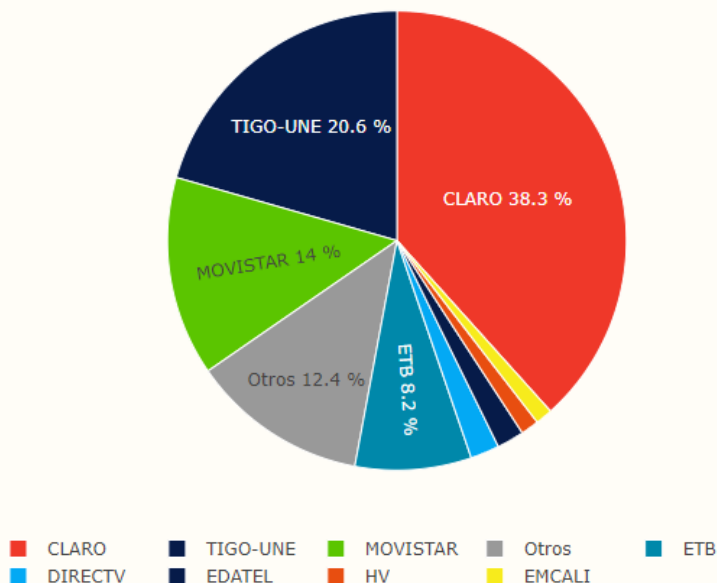
## Accesos de Internet fijo

Los accesos de Internet fijo al cierre de 2021 alcanzaron los 8,4 millones, cifra superior en 598 mil accesos a la observada al finalizar el 2020, con un crecimiento de 7,6%. Para diciembre de 2021 la penetración de accesos residenciales fue de 45.5 por cada 100 hogares. En el cuarto trimestre de 2021 los accesos de Internet fijo presentaron una variación positiva de 1,7% frente al trimestre anterior.

Es importante resaltar que los accesos de los proveedores con participaciones inferiores al 1% al 2021-4T de manera agregada alcanzan una participación del 12,4% del total nacional, lo que puede estar relacionado con el incremento de ISPs previamente mencionado.

Los accesos residenciales de Internet fijo ascendieron a 7,69 millones para el cuarto trimestre de 2021, lo que representa el 91,2% del total, y presentaron una variación de 6,7% frente al mismo trimestre del año anterior. En el total de los accesos residenciales, Claro tiene una participación del 39,5%, TIGO-UNE del 20,9%, Movistar del 13,3% y ETB del 8,2%, lo que en conjunto representa el 82% del mercado a nivel nacional en el cuarto trimestre de 2021.

Los accesos corporativos de Internet fijo presentaron una variación de 18,2% en el cuarto trimestre de 2021 frente al mismo periodo del año anterior. En este segmento, Claro, Movistar y UNE-EPM reúnen el 65,1% del total de este tipo de accesos en el país.

**Gráfico 3. Participaciones de accesos de Internet fijo**


Fuente: Sistema Colombia TIC – Información reportada por los proveedores a través del Formato 1.5 de la Resolución CRC 5050 de 2016.

Notas: 1. Los operadores con participaciones de ingresos menores al 1% se agrupan en la categoría Otros. 2. Versión interactiva de la gráfica en Postdata.

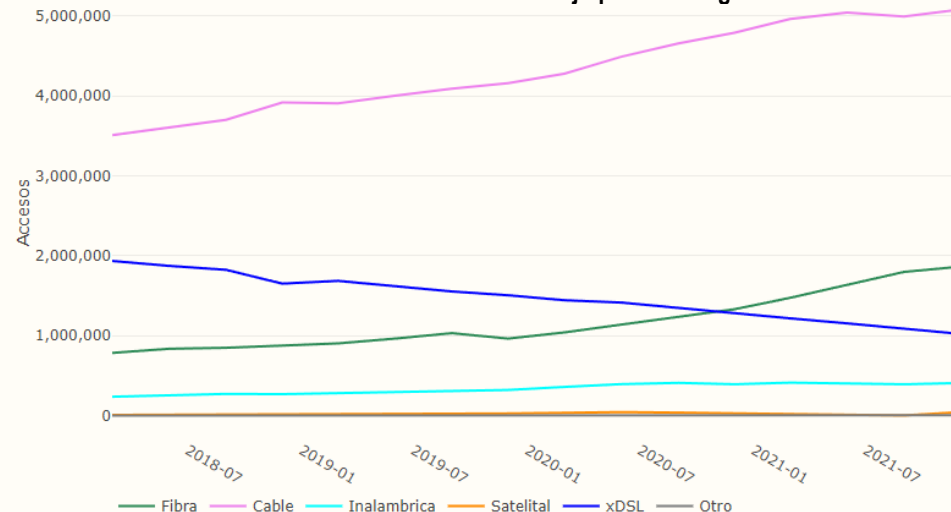
Para el cuarto trimestre del 2021 el 60,3% del total de los accesos de Internet fijo utilizaba tecnologías de cable, el 22,1% fibra y el 12,1% xDSL.<sup>1</sup>

Los accesos en la tecnología de fibra óptica incrementaron un 40% en el cuarto trimestre del 2021 frente al mismo periodo del año anterior, alcanzando los 1,9 millones, cifra superior a la de diciembre de 2020 en 532 mil.

Para el cuarto trimestre de 2021 los accesos residenciales de fibra óptica presentaron una variación del 38,6% frente al mismo trimestre del año anterior, con una participación del 19,7% del total de accesos residenciales. Además, las tecnologías de cable y xDSL representan el 63,3% y 11,6% del total de accesos residenciales, respectivamente.

<sup>1</sup> Las agrupaciones presentadas se construyen a partir de los tipos de tecnología usados para el acceso fijo a Internet establecidos en el Formato 1.5 de la Resolución CRC 5050 de 2016 de la siguiente manera:

- Cable: incluye Cable y HFC.
- xDSL.
- Fibra: incluye FTTH, FTTN, FTTx, FTTC, FTTA, FTTB y Fiber to the premises.
- Inalámbrica: incluye WiFi, WiMax y otras tecnologías inalámbricas.

**Gráfico 4. Accesos de Internet fijo por tecnología**


Fuente: Sistema Colombia TIC – Información reportada por los proveedores a través del Formato 1.5 de la Resolución CRC 5050 de 2016.

Nota: Versión interactiva de la gráfica en Postdata.

Por su parte, los accesos de fibra óptica en el segmento corporativo al cuarto trimestre de 2021 presentaron un incremento del 46,3% frente al mismo periodo del año anterior y representan el 46,6% del total de accesos, seguidos por los accesos de cable con 28,8% y xDSL con 17,7%.

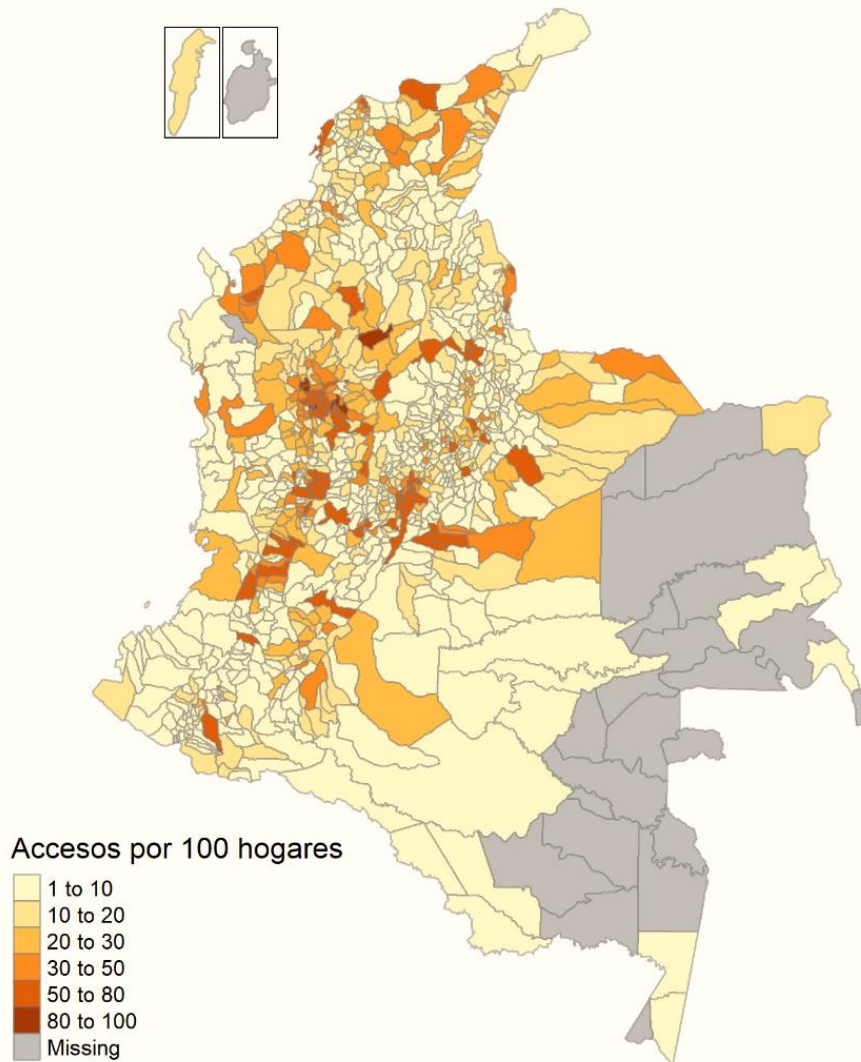
A nivel municipal, en el cuarto trimestre de 2021 se evidencia una mayor penetración del servicio de Internet fijo en el segmento residencial en las principales ciudades del país. Es importante mencionar que en 5 áreas no municipalizadas<sup>2</sup> del país no se registran accesos de Internet fijo y en 24 municipios no se presta este servicio para el segmento residencial.

Por otra parte, para el cuarto trimestre de 2021 se reportaron 944 municipios con accesos residenciales de fibra óptica, 68 más que en el mismo periodo del año anterior.

- Satelital.
- Otro: Otras tecnologías fijas.

<sup>2</sup> Las áreas no municipalizadas que no registran accesos de Internet fijo son: Papunahua (97777) en Vaupés, Mapiripana (94663) y Pana Pana (94887) en Guainía, Puerto Santander (91669) y Mirití-Paraná (91460) en Amazonas.

**Gráfico 5. Accesos residenciales por cada 100 hogares en 2021-4T**

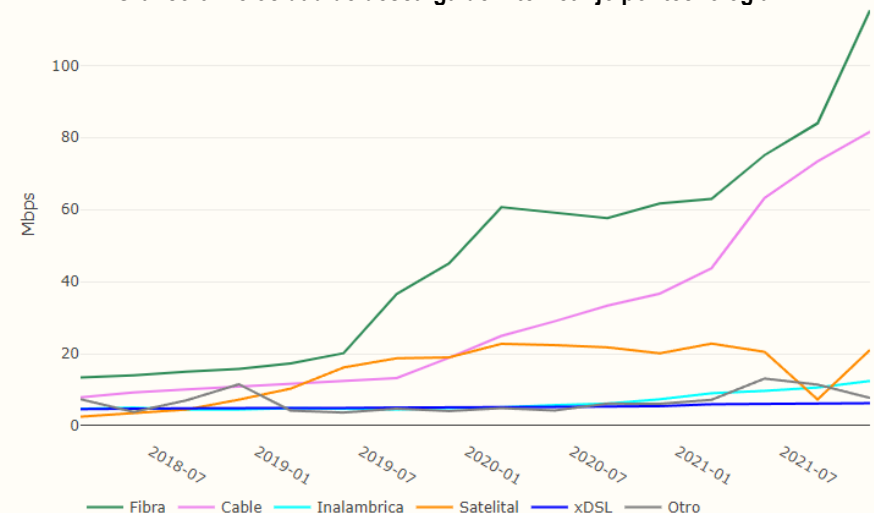


Fuente: Elaboración CRC con base en las proyecciones de hogares del DANE basadas en el CNPV de 2018 y la información de accesos reportada por los proveedores a través del Formato 1.5 de la Resolución CRC 5050 de 2016.

## Velocidades<sup>3</sup>

La velocidad promedio de descarga de Internet fijo a nivel nacional contratada por los usuarios fue de 76,2 Mbps para el cuarto trimestre de 2021, lo que representa un crecimiento de 122,4% frente al mismo periodo del año anterior. A nivel de tecnologías, la velocidad promedio de descarga fue de 115,2 Mbps en fibra óptica, 81,6 Mbps en cable y 21 Mbps en satelital, mientras las demás tecnologías tienen velocidades inferiores a 15 Mbps.

**Gráfico 6. Velocidad de descarga de Internet fijo por tecnología**



Fuente: Sistema Colombia TIC – Información reportada por los proveedores a través del Formato 1.5 de la Resolución CRC 5050 de 2016.

Notas: 1. A partir de los procesos de revisión, las velocidades presentadas fueron modificadas para corregir los posibles errores de reporte de los ISP al seguir parámetros de validación establecidos para las tecnologías de los accesos. 2. Versión interactiva de la gráfica en Postdata.

La velocidad promedio de carga de Internet fijo a nivel nacional contratada por los usuarios correspondió a 29,2 Mbps para el cuarto trimestre de 2021, y presentó un crecimiento de 156,1% frente al mismo periodo del año anterior. Por tecnologías, la velocidad promedio de carga fue en fibra óptica de 105,8 Mbps y en las demás tecnologías fue inferior a 10 Mbps.

En el segmento residencial la velocidad promedio de descarga de Internet fijo para el cuarto trimestre de 2021 fue de 78,2 Mbps, mientras que la velocidad promedio de carga fue de

<sup>3</sup> Las velocidades aquí presentadas hacen referencia a las contratadas por los usuarios.

28,3 Mbps. Para el segmento corporativo la velocidad promedio de descarga de Internet fijo fue de 65,2 Mbps y la velocidad promedio de carga fue de 38,4 Mbps.

En las 4 ciudades principales (Bogotá D.C., Barranquilla, Cali y Medellín), la velocidad promedio de descarga para el cuarto trimestre de 2021 fue de 95,9 Mbps, mientras que para las 24 ciudades y áreas metropolitanas<sup>4</sup> fue de 87,9 Mbps y para los demás municipios del país de 42,4 Mbps. Es importante resaltar que en comparación con el cierre del 2020 las velocidades promedio de descarga para todas las agrupaciones mencionadas presentaron crecimientos superiores al 100%.

En cuanto a las velocidades promedio de carga, para las 4 ciudades principales se ubicó en 39,5 Mbps, en las 24 ciudades y áreas metropolitanas en 34,8 Mbps y en el resto del país en 13 Mbps.

En la Tabla 1 se puede consultar mayor detalle de las velocidades en las diferentes agrupaciones de municipios.

**Tabla 1. Velocidades de descarga y carga de Internet fijo para diferentes agrupaciones de municipios en el cuarto semestre de 2021(en Mbps)**

Agrupación	Velocidad de descarga			Velocidad de carga		
	Total	Residencial	Corporativo	Total	Residencial	Corporativo
Nacional	76,17	77,23	65,21	29,2	28,31	38,38
4 ciudades principales	95,9	97,92	76,43	39,54	39,22	43,01
24 ciudades y A.M.	87,86	89,58	69,97	34,78	34,36	39,15
Resto de municipios	42,4	47,47	51,76	13,05	10,78	36,2

Fuente: Sistema Colombia TIC – Información reportada por los proveedores a través del Formato 1.5 de la Resolución CRC 5050 de 2016

## Ingreso Promedio por Acceso

Para el cierre del 2021 el ingreso promedio mensual por acceso ascendió a \$63.492, y presentó un crecimiento del 2,4% comparado con el mismo periodo del año anterior, y de 1,8% con respecto al trimestre anterior.

**Gráfico 8. Ingreso promedio mensual por acceso de Internet fijo (en pesos corrientes)**



Fuente: Sistema Colombia TIC – Información reportada por los proveedores a través del Formato 1.1 y el 1.5 de la Resolución CRC 5050 de 2016.

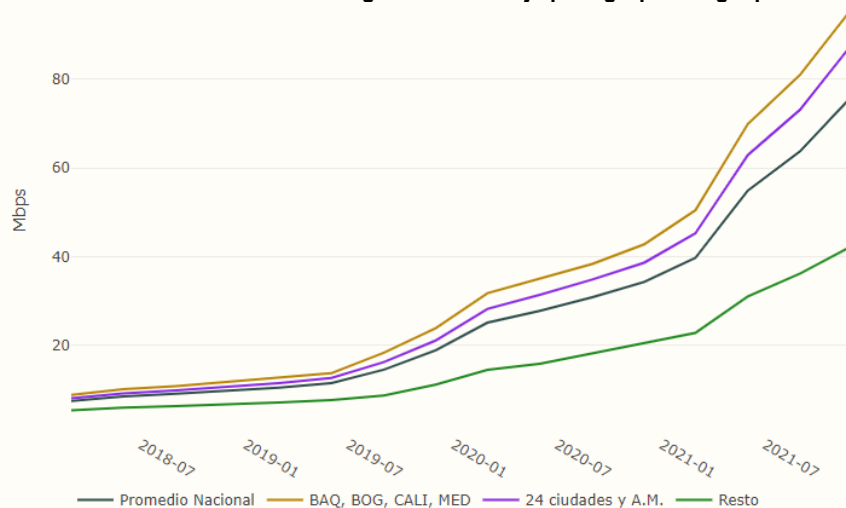
Notas: 1. Versión interactiva de la gráfica en Postdata.

**Los datos utilizados en este Data Flash pueden ser consultados en los siguientes enlaces:**

- [Suscriptores e ingresos de Internet fijo](#)

Este Data Flash fue elaborado con información preliminar consultada el 22 de marzo de 2022.

**Gráfico 7. Velocidad de descarga de Internet fijo por agrupación geopolítica**



Fuente: Sistema Colombia TIC – Información reportada por los proveedores a través del Formato 1.5 de la Resolución CRC 5050 de 2016.

Nota: A partir de los procesos de revisión, las velocidades presentadas fueron modificadas para corregir los posibles errores de reporte de los ISP al seguir parámetros de validación establecidos para las tecnologías de los accesos. Además, la categoría de 24 ciudades y A.M. comprende los municipios incluidos en la GEIH del DANE y Resto los demás municipios del país

<sup>4</sup> Estas 24 ciudades y áreas metropolitanas son las incluidas en la gran encuesta integrada de hogares (GEIH) del Departamento Administrativo Nacional de Estadística (DANE)